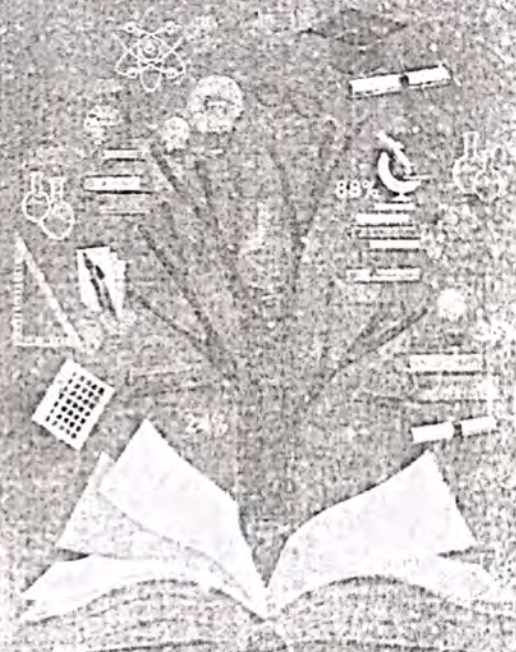




MAHMUL/03051/2012
ISSN-2349-9318

MAHMUL

Peer Reviewed International Refereed Research Journal
Issue-33, Vol-07 January to March 2020



[Signature]
PRINCIPAL
S.S.'s Smt. P. U. Patil Arts &
Late Dr. B. Desai Science College
Sakri, Tal. Sakri, Dist. Dhule

- 14) स्मरण प्रतिमानाची माध्यमिक स्तरावर परिणामकारकता— एक प्रायोगिक अध्ययन
आर. एम. माणुसमारे ||56
- 15) संत तुकारामांच्या अभंग रचनेचे मूल्यमापन
डॉ. गुंफा पाटीलबा कोकाटे, बेलापूर ||59
- 16) साहित्योपासक : श्री संत अच्युत महाराज
प्रा. साजिद के. शाह, अकोला ||64
- 17) शेतीविषयक धोरणांचा बदलता आलेख: शेती भाडे तत्वावर?
प्रा. प्रतिमा परदेशी ||68
- 18) संत तुकारामांचे अंधश्रद्धा निर्मूलनाचे कार्य
सूर्यकांत वरकड, अहमदनगर ||70
- 19) महात्मा गांधीजीचे राजकीय विचार
प्रा. डॉ. महादेव मुंडे, जि.बीड ||73
- 20) कृषी आणि कृषी वित्त पुरवठा : एक अभ्यास (विशेष संदर्भ धुळे जिल्हा)
डॉ. जितेंद्र डी. तलवारे, गुलाबसिंग जे. पावरा, धुळे ||75
- 21) विदर्भातील लोकनाट्य दंडार
ज्योती वासुदेव बांन्ते, नागपूर ||78
- 22) मध्य प्रदेश में सहरिया जनजातियों की सामाजिक आर्थिक विकास की स्थिति
डॉ. योगेश्वर प्रसाद बघेल, जाँजगीर चाम्पा ||81
- 23) समकालीन हिन्दी महिला कहानीकारों की कहानियों में स्त्री चेतना एवं संवेदना के
दुर्गेश शोध छात्र, झाँसी ||89
- 24) सूर्यकांत त्रिपाठी 'निराला' के काव्य में प्रगतिशील चेतना
डॉ. नेमीचंद कुमावत, भीलवाड़ा ||93
- 25) स्त्री विमर्ष : हिंदी सिनेमा
प्रा.डॉ. माधव सुभाषराव पाटील, परभणी ||102
- 26) एडल्टरी (धारा ४९७) पर सुप्रीम कोर्ट के फैसले का सामाजिक प्रभाव
डॉ. शारदा दुबे, डॉ. दुर्गा बाजपेयी, बिलासपुर ||104



रामराज्याची संकल्पना :-

गांधीजींच्या सत्याग्रहाचा मार्ग रामराज्य प्रस्थापना व्हायला होता. आधुनिक राज्य ही केंद्रीकरण आणि हिंसा यावर उभारलेले आहे. वस्तुतः राज्याने किमान कार्य करावी. सत्तेचे केंद्रीकरण व्हावे. प्रामोण स्वायत्तता प्रस्थापित व्हावी. सत्य अहिंसा राज्याचे घटक असावे अशा आदर्श राज्याच्या मांडणीत गांधीजींनी रामराज्याचे विचार व्यक्त केले आहेत. रामराज्य प्रस्थापित होणे म्हणजे गांधीजींच्या मते "स्वार्थाचा अंत होऊन धर्म, न्याय यांची प्रस्थापना होणे किंवा स्वार्थी सत्तेचे रूपांतर न्याय, सत्य यात होणे होय" असा गांधीजींनी रामराज्याची संकल्पना मांडताना राज्याला न्यायबुद्धीचा आधार, अन्यायाने सत्ता उपभोगणे अशक्य आहे, रामराज्यात अशाप्रकारेला प्राधान्य असणार, पण भाडवलशाहीला विरोध इत्यादी घटक रामराज्य निर्माण होईल व प्रस्थापित होईल अशा विचार गांधीजींनी मांडलेला आहे.

निष्कर्ष :-

गांधी विचारांचे राजकीय विचार मंथन केल्यानंतर हे लक्षात येते की भारताला भावी काळात गांधीवाद अनुसरण्याखेरीज गत्यंतर नाही. सर्वसामान्य लोकांना स्वराज्याचा आशय त्यांनी विशद केला आहे. आधुनिक स्वरूप मांडले आहे. राजकारणाचे आध्यात्मिकरण होणे गरजेचे आहे. राजकीय विचारांची देणगी आहे. धर्माला राजकारणापासून वेगळे करता येत नाही. हा त्याचा विचार राजकारणाचे उद्बोधन करायला लावणारा आहे. गांधीजींनी स्त्री-पुरुष समानतेसह राज्याच्या समतेचा त्यांनी आग्रह धरला आहे. स्वराज्याची प्रस्थापित झाल्यास समाज रचना त्यांना आपेक्षित असून शोषित व अज्ञानात असणार नाहीत. स्वराज्य हे सर्व जनतेचे आणि सर्व जाती-वर्गांचे चालवेल अशी व्यवस्था निर्माण करून रामराज्य प्रस्थापित होईल असे त्यांना वाटते.

संदर्भ :-

1. माळे भा. ल. :- आधुनिक भारतातील विचार, पिंपळापुणे बुक डिस्ट्रीब्यूटर्स नागापुर, तिसरी आवृत्ती जानेवारी २०१६, पृष्ठ क्र. ५२२.
2. पांढरीपांढे सु.श्री., महात्मा गांधीचे "हिन्दु स्वराज्य" आणि नवे मन्वन्तर, प्रतिमा प्रकाशन पुणे, प्रथमावृत्ती २ आक्टोबर २०१० पृष्ठ क्र. १८६.
3. पुर्वाक्त क्र. १ पृष्ठ क्र. ५३२
4. किता पृष्ठ क्र. ५३३
5. किता पृष्ठ क्र. ५३३
6. डॉ.डोवळे रमेश, आधुनिक भारतीय राजकीय विचारवंत विद्या बुक्स औरंगाबाद, प्रथमावृत्ती २०१० पृष्ठ क्र. १५०

कृषी आणि कृषी वित्त पुरवठा

: एक अभ्यास (विशेष संदर्भ धुळे जिल्हा)

डॉ. जितेंद्र डी. तलवारे

एम. ए. सेट पीएच.डी., अर्थशास्त्र विभाग,
एस.एस. व्ही. पी. एस. महा.धुळे

गुलाबसिंग जे. पावरा

सहा. प्राध्यापक, अर्थशास्त्र,
श्रीमती वि. उ. पाटील महा. साक्री, धुळे.

प्रस्तावना :-

भारत हा कृषी प्रधान देश असून कृषी हा भारतीय अर्थव्यवस्थेचा आधारस्तंभ मानला जातो. कारण भारतीय अर्थव्यवस्था पूर्णपणे शेती आणि शेती मालावर अवलंबून आहे. भारतातील जवळ-जवळ एकूण लोकसंख्येच्या ७० टक्के लोकसंख्या ही शेती व शेतीवर आधारित उद्योगधंद्यात गुंतली आहे. एकूण लोकसंख्येच्या ७४ टक्के लोकसंख्या खेड्यात राहतात त्यांचे उपजिविकेचे मुख्य साधन शेती आणि शेतीस पुरक व्यवसाय आहेत.

धुळे जिल्हा देखील प्राचीन काळी कृषक म्हणून ओळखला जात होता. धुळे जिल्ह्यात एकूण धुळे, साक्री, शिरपुर, व शिंदखेडा अशा चार तालुक्यांचा समावेश असून एकूण ६८१ गावे आहेत. या जिल्ह्याची जमीन हलकी, मध्यम प्रतीची व काळी कसदार या तीन प्रकारात विसून येते. एकूण जमिनीच्या ६० टक्के जमीन हलक्या प्रतीची, २५ टक्के मध्यम प्रतीची व १५ टक्के जमीन काळी कसदार अशी प्रतवारी आहे हलक्या प्रतीची जमीन मुख्यतः धुळे व साक्री तालुक्याच्या पश्चिम भागात आहे. या प्रकारची जमीन बाजरी, खरीप ज्वारी, भूईमुग, या सारख्या पिकांसाठी उत्तम आहे. मध्यम प्रकारची जमीन जलसिंचनासाठी उपयुक्त असून ही शिंदखेडा, साक्री आणि धुळे तालुक्यातील पश्चिम भागात आहे. काळी कसदार जमीन शिरपुर तालुक्यात आहे. जिल्ह्याचे जमिनीचे एकूण भौगोलिक क्षेत्र ७३२९४५ हेक्टर आहे. त्यापैकी साक्री तालुक्याचे लागवडी खालील निव्वळ क्षेत्र सर्वाधिक ४१८२२५ हेक्टर तर शिरपुर सर्वात कमी ४८७११ हेक्टर क्षेत्र आहे. जिल्ह्यातील शेतकऱ्यांच्या उत्पन्नामध्ये वाढ झाली



पाहिजे त्यासाठी शेतकऱ्यांना बी- बीयाणे, खते, रसायने, शेती अवजारे (यंत्रसामग्री) खरेदी करणे, बांधबंदिस्ती करणे, विहिर खोदणे, किंवा दुरुस्त करणे, तसेच जमीन खरेदी करणे अशा अनेक कारणांसाठी राष्ट्रीयकृत व्यापारी बँकांकडून कर्जाची आवश्यकता असते आणि या बँकांमार्फत शेतकऱ्यांना कर्ज दिले जाते.

बँकांचा अभ्यास करण्याचा उद्देश :-

धुळे जिल्ह्यातील शेतकऱ्यांना कर्ज पुरवठा करणाऱ्या राष्ट्रीयकृत बँकांचा अभ्यास करण्या मागचा उद्देश पुढील प्रमाणे आहे.

१. राष्ट्रीयकृत बँकांचा अभ्यास करणे.
२. राष्ट्रीयकृत बँकांनी शेतकऱ्यांना दिलेल्या कर्ज पुरवठ्याचा अभ्यास करणे.
३. धुळे जिल्ह्यातील मुख्य काम करणारे व सिमांतिक काम करणाऱ्या शेतकऱ्यांचा अभ्यास करणे.
४. राष्ट्रीयकृत बँकांनी शेतकऱ्यांना कर्ज पुरवठा केल्यामुळे उत्पादनात वाढ झाली किंवा नाही याचा अभ्यास करणे.
५. धुळे जिल्ह्याच्या दरडोई उत्पन्नात वाढ झाली किंवा नाही याचा अभ्यास करणे.

धुळे जिल्ह्यातील शेतकरी :-

धुळे जिल्ह्यातील शेतकऱ्यांचे प्रामुख्याने मुख्य काम करणारे शेतकरी आणि सिमांतिक काम करणारे शेतकरी असे वर्गीकरण केलेले आहे. ते पुढील प्रमाणे-

धुळे जिल्ह्यातील शेतकरी :-

अ.क्र.	तालुका	मुख्य काम करणारे शेतकरी	सिमांतिक काम करणारे शेतकरी	एकूण
१	शिरपुर	३४९७७	३२१०	३८२६९
२	शिंदखेड	३७९१४	२९१६	४०८३०
३	साक्री	९३३६६	७२३३	१००५९९
४	धुळे	५४३८४	५०५९	५९४४३
एकूण		२२०६४१	१८४९८	२३९१३३

संदर्भ :- जिल्हा सामाजिक व आर्थिक समालोचन - २०१७

वरील तक्त्यावरून असे लक्षात येते की, जिल्ह्यात शेती करणाऱ्या शेतकऱ्यांचे अधिक प्रमाण साक्री तालुक्यात (१००५९९) आहे. तर शिरपुर तालुक्यात (३८२६९) प्रमाण कमी आहे. तर शिंदखेडा आणि धुळे तालुक्यात या शेतकऱ्यांचे प्रमाण अनुक्रमे (४०८३०) आणि (५९४४३) आहे. तर एकूण जिल्ह्यात मुख्य व सिमांतिक काम करणाऱ्या शेतकऱ्यांची (२३९१३३) संख्या आहे.

धुळे जिल्ह्यातील राष्ट्रीयकृत बँका :-

धुळे जिल्ह्यात २०१६-१७ अखेर एकूण राष्ट्रीयकृत ११३ बँक शाखा कार्यरत आहेत. जिल्ह्यातील या बँकांमार्फत शेतकऱ्यांना दिलेले कर्ज पुढील तक्त्यात दर्शविलेले आहे.

तालुका निहाय बँक कार्यालये, संख्या व बँकांनी दिलेले कर्ज:-

अ. क्र.	तालुका	बँकांची कार्यालये असलेली गावे / शहर	राष्ट्रीयकृत बँक (संख्या)	राष्ट्रीयकृत बँकांची शाखा कार्यालये	राष्ट्रीयकृत बँकांनी दिलेली कर्ज (लाख रु.)
१	शिरपुर	०९	१३	२३	१७३५८
२	शिंदखेड	१०	०९	१८	१७५१२
३	साक्री	१५	०८	१८	१४१२५
४	धुळे	१९	२०	५४	१६०९२
एकूण		५३	५०	११३	६५०८७

संदर्भ - सेंट्रल बँक ऑफ इंडिया धुळे वार्षिक अहवाल सन (२०१७) वरील तक्त्यावरून असे लक्षात येते की, धुळे जिल्ह्यात २०१६-१७ अखेर एकूण ११३ बँकांच्या माध्यमातून जिल्ह्यातील शेतकऱ्यांना शेतीसाठी कर्ज पुरवठा करण्यात आला. त्यामध्ये शिंदखेडा तालुक्याला सर्वात जास्त म्हणजे १७५१२ लाख रुपये कर्ज दिलेले आहे तर सर्वात कमी कर्ज साक्री तालुक्याला १४१२५ लाख रुपये दिलेले आहे. तर शिरपुर आणि धुळे तालुक्याला अनुक्रमे १७३५८ आणि १६०९२ लाख रु. कर्ज दिलेले आहे.

जिल्ह्याचे दर हेक्टरी उत्पादन :-

धुळे जिल्ह्यातील शेतकरी विविध पिकांची लागवड करतात. लागवडीनंतर त्यांना दर हेक्टरी एकूण उत्पादन २०१६-१७ मध्ये पुढील प्रमाणे प्राप्त झाले आहे हे दर्शविलेले आहे.

मुख्य पिकांचे दर हेक्टरी उत्पादन :-

अ. क्र.	पिकांचे नाव	प्रती हेक्टरी उत्पादन	एकूण उत्पादन मे.टन	मागील वर्षाच्या (२०१५-१६) तुलनेत शेकडा वाढ / घट-
१	बाजरी	७८८	८०४	२५.२३
२	ज्वारी	१६२३	४०२	७४.२१
३	मका	२९२५	२०४३	१०९.९९
४	हरभरा	१०१३	३२१	६४.८६
५	तूर	५२०	७६	२८०.६२
६	मुग	५१३	६५	११७.४५
७	भुईमुग	७६४	११५	१०२.३२
८	तांदुळ	२३९२	१५३	१८२.५२
९	गहू	२०५७	८९४	५०.२५
१०	उडीद	५१४	२६	-५.२६
एकूण				

संदर्भ :- जिल्हा कृषी अधीक्षक कार्यालय धुळे (२०१७)

विद्यावार्ता : Interdisciplinary Multilingual Refereed Journal Impact Factor 7.041 (11/2019)



PRINCIPAL
S.S's. Smt. V. U. Patil Arts & College

वरील तक्त्यावरून असे लक्षात येते की, जिल्ह्यात विविध पिकांचे लागवड केली जाते. या विविध पिकांमध्ये सर्वात अधिक उत्पादन मकाचे (२९२५) घेतले जाते. तर मूग या पिकाचे उत्पादन प्रमाणात (५१३) घेतले जाते. तसेच एकूण उत्पादन मकाचे (२०४३) मे.टन. घेतले जाते. तर पुढील पिकाचे उत्पादन प्रमाणात (२६) मे.टन घेतले जाते. तसेच मागील वर्षाच्या तुलनेत या पिकांमध्ये उडोद पिकांचे उत्पादन हे (-५.२६) टक्के घटलेले येते.

जिल्हा उत्पन्न व दरडोई उत्पन्न :-

धुळे जिल्ह्याचा उलाढालीचा परिणाम जिल्हा पुरताच उत्पन्न व खर्चाने संबंधित जिल्ह्याला बाहेरून प्राप्त होणारे व संबंधित उत्पन्न बाहेर जाणाऱ्या उत्पन्नाचे मोजमाप करणे शक्य नसल्याने उत्पन्न नक्ते पध्दती (Income Originating Approach) या पध्दतीने अवलंब करून जिल्हा स्तरावरील उत्पन्नाचे अंदाज घेण्यात आला. अंदाजानुसार धुळे जिल्ह्याचे चालू किमतीनुसार सन २०१६-१७ चे जिल्हा उत्पन्न १७०४९ कोटी रुपये इतके आहे. धुळे जिल्ह्याचे दरडोई जिल्हा उत्पन्न रुपये ८५७०६ कोटी रु. इतके असून दरडोई जिल्हा उत्पन्नाचा विचार करता धुळे जिल्ह्याचा राज्यात २१ वा क्रमांक लागतो. आणि २०१६-१७ चे धुळे जिल्ह्याचे एकूण उत्पन्न जिल्हा उत्पन्न ९६९३ कोटी रुपये आहे.

निष्कर्ष :-

पिक घेतांना आपण कोणती पिके घेतल्यास आपल्यास अधिक फायदा होऊ शकतो याचा विचार करून शेती अधिक समृद्ध केली तर लाचारीने जीवन जगणे, कर्जबाजारी राहणे, व आत्महत्या करणे या संकटातून आपण निश्चितच सोडवणूक करू शकतो. धुळे जिल्ह्यासारख्या कृषी व अनियमित पावसामुळे अशा प्रकारची खरी मज आहे. तसेच शेतकऱ्यांना वेळेवर व पुरेसे कर्ज उपलब्ध झाले तर नक्कीच शेती उत्पादनात आणि शेतकऱ्यांच्या उत्पन्नात वाढ घडून येईल. आणि त्यांचे राहणीमान उंचावण्यास मदत होईल व देशाच्या राष्ट्रीय उत्पन्नात वाढ होऊन दरडोई उत्पन्नात वाढ होईल आणि देशाच्या आर्थिक विकासात या क्षेत्राचे महत्त्व अनन्य साधारण राईल.

व्यव योजना :-

खुल्या आर्थिक धोरणामुळे शेती उत्पादनास जागतिक बाजारपेठ उपलब्ध झाली आहे. उत्पादन तंत्रज्ञानामध्ये बरीच प्रगती झाली आहे. त्यामुळे नियोजनधर्मीय शेती, पाण्याचा काटकसरीने वापर, उच्च शक्तीचा अवलंब आणि शेती पुरक व्यवसाय केला पाहिजे तसेच शेतकऱ्यांना कर्जमाफी देण्यापेक्षा कर्ज परतफेड करण्याची शक्ती वाढविण्याची योजना केली पाहिजे.

संदर्भ सूची :-

१. डॉ. रामचंद्र साबळे - 'कृषी घटक', अनमोल प्रकाशन पुणे २१ जानेवारी २०१६ पृ. २४०
२. दत्ता देशकर - 'स्वयंपूर्ण शेती एक नवा दृष्टीकोन' समर्थ धुळे जिल्हा २०२० - पृ. ४८२
३. डॉ. राजेंद्र सरकाळे 'कृषी संजिवनी' जगातील आधुनिक शेती तंत्र' सुनिधी पब्लिशर्स पुणे सप्टेंबर १४ पृ. ३९
४. सेंट्रल बँक ऑफ इंडिया धुळे वार्षिक अहवाल (२०१७)
५. जिल्हा कृषी अधिक्षक कार्यालय धुळे (२०१७)
६. आर्थिक व सामाजिक समालोचन धुळे- (२०१७)

