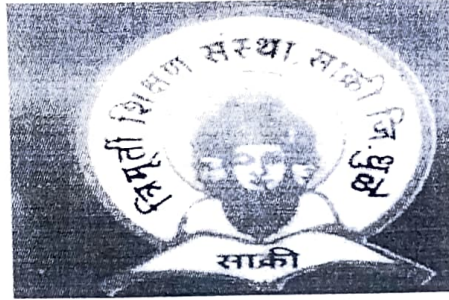




T.E.S.S Late Vimalbai Uttamrao
Patil Arts and Late Dr B.S.Desale Science College,
sakri



A

FIELD(Project) SURVEY REPORT

“Renewable Wind Energy Project Titane
Village Sakri Tahsil”

Presented by

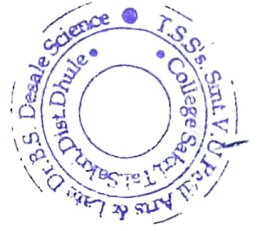
Borase Ganesh Suresh
S.Y.B.A

Department of Geography and Environmental Science

Year- March 2018-19

PRINCIPAL

TS.S's.Smt. V.U.Patil Arts &
Late Dr B.S.Desale Science College
Sakri, Tal.Sakri, Dist.Dhule.



Certificate

This is to certify that ~~shri/Miss~~ Manoj Suresh Borase
Examination Roll No. 12 Visited wind energy project Titane Village
Thasil- Sakri,, Dist-Dhule, for the fulfillment of partial B.A. I, II and III
Geography Practical Paper No II and IV Section II and Environmental
Science Field Village Survey sebring and statistical methods.
This work is carried out under my supervision.

[Handwritten Signature]

Sub Teacher

[Handwritten Signature]

Head/Coordinator
Department of _____
TES'S V.U.Patil College Sakri

[Handwritten Signature]
PRINCIPAL
TS.S's.Smt. V.U.Patil Arts &
Late Dr.B.S.Desale Science College
Sakri, Tal.Sakri, Dist.Dhule.



ऋणनिर्देश

शैक्षणिक वर्ष २०१८ -१९ या वर्षाचा टीटाने या गावालगत असलेल्या पवन उर्जा प्रोजेक्टचा अहवाल सादर करताना आम्हाला फार आनंद होत आहे. सदर क्षेत्र अभ्यास तयार करण्याआधी प्रा.अजय नांद्रे यांनी ज्या वेळी आपल्या अभ्यास क्रमाचा क्षेत्र अभ्यास हा एक भाग आहे आणि तो प्रथम द्वितीय व तृतीय वर्ष कला शाखेतील विद्यार्थ्यांना टीटाने गावाची निवड करून त्या गावातील विविध मुद्याचा अभ्यास करून तसेच तेथील क्षेत्रांचा पवन उर्जा प्रोजेक्टचा प्रत्यक्ष अभ्यास करून हा क्षेत्र अभ्यास अहवाल सादर करायचा आहे.

प्रथम हि सूचना आमच्या पर्यंत आल्या नंतर सर्वच विद्यार्थ्यांनी हे आपल्याकडून शक्य होणार नाही असेच मत व्यक्त केले. मात्र प्रा अजय नांद्रे सरांनी त्यासाठी अभ्यासचे मुद्दे दिली. आणि क्षेत्र अभ्यास कसा तयार करायचा या विषयी एक एक मुद्यावर माहिती दिली. त्यानुसार पवन उर्जा प्रोजेक्टसाठी टीटाने या गावाची क्षेत्र अभ्यास करण्यासाठी निवड केली व एक एक मुद्यांच्या आधारे माहिती गोळा केली त्या वेळी आमचा आत्मविश्वास खूप निर्माण झाला व या औपचारिक शिक्षणाचा सर्व विद्यार्थ्यांना खूप फायदा झाला. नाविन्य पूर्ण शिक्षण या क्षेत्र अभ्यासकरण्यातून झाला. या क्षेत्र अभ्यास प्रकल्पातून सर्व विद्यार्थी आणि विद्यार्थिनींनी आनंदी वृत्तीने एकमेकांना सहकार्य करून विविध अंगी माहिती गोळा केली तसेच डॉ. वसुमती पाटील ममता पंजाबी, निलेश मालीचकर, प्रा अजय नांद्रे तसेच प्राचार्य डॉ पी.एस. सोनावणे यांच्या मार्गदर्शनात हा प्रकल्प आम्ही पूर्ण केला म्हणून सर्वेच सरांचे खूप खूप आभार मानने उचित समजतो.

(Signature)

आपला विद्यार्थी /विद्यार्थिनी

PRINCIPAL
TS.S's.Smt. V.U.Patil Arts &
Late Dr.B.S.Desale Science Colleg.
Sakri, Tal.Sakri, Dist.Dhule.



१) क्षेत्र अभ्यासाची प्रस्तावना

विद्यार्थी दशेत औपचारिक शिक्षण हे सतत मिळत असते परंतु भूगोल व पर्यावरणशास्त्र विषयाचे ज्ञान जर पूर्णपणे मिळवायचे असेल तर औपचारिक शिक्षण जेवढे गरजेचे आहे तेवढेच अनौपचारिक शिक्षणही म्हणजेच क्षेत्रअभ्यास सुद्धा तेवढाच गरजेचा आहे. त्याशिवाय भूगोलाचे व पर्यावरणशास्त्र विषयाचे परिपूर्ण ज्ञान मिळूच शकत नाही. म्हणून क्षेत्रअभ्यास म्हणजे निसर्गातील पुर्वीचा खऱ्या अर्थाने प्राकृतिक जीवनाचा अभ्यास होय. या क्षेत्रअभ्यासातून सांस्कृतिक, धार्मिक, ऐतिहासिक, प्राकृतिक इ घटकांचा अभ्यास अनुभवता आला.

आम्ही बहुतोशा विद्यार्थी साक्री च्या अवतीभोवती असणारे असल्याने या गावाची निवड केली. प्रथम सूचना या प्रकल्प अहवालाची मिळाल्या नंतर या गावात प्रत्यक्ष पाहणी करण्यासाठी सर्व विद्यार्थी एके दिवशी एकत्र आलो व या गावाची सरांनी दिलेल्या मुद्यांच्या अनुषंगाने प्रत्यक्ष पाहणी केली व 20 विद्यार्थ्यांचा गट करून मुदे वाटून घेतले व ८ दिवसात हा प्रकल्प अहवाल पूर्ण करायचे ठरवले.

PRINCIPAL
T.S.S.'s. Smt. V.U. Patil Arts &
Late Dr. B.S. Desale Science College
Sakri, Tal. Sakri, Dist. Dhule.



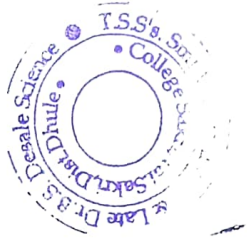
1) प्रकल्प अहवालाचा हेतू व उद्देश

कोणतही प्रकल्प अहवाल सादर करत असताना काही विषय डोळ्या समोर ठेवले तर प्रकल्प अहवाल संशोधनात्मक वृत्तीने तयार होतो म्हणून सरांच्या मार्गदर्शनात पुढील हेतू व उद्देश डोळ्या समोर ठेवले.

- १) विद्यार्थ्यांमध्ये संशोधनात्मक वृत्ती जागृत करणे.
- २) विद्यार्थ्यांमध्ये एकोपाची भावना जागृत करणे.
- ३) क्षेत्र अभ्यास प्रकल्प तयार करण्याविषयी प्रेरणा निर्माण करणे.
- ४) खेडे गावातील समस्या जाणून घेणे.
- ५) खेडे गावातील अनुभवी लोकांचे मार्गदर्शन मिळवणे.
- ६) खेडे गावाचे अर्थकारण जाणून घेणे.
- ७) पवन उर्जा निर्मिती कशी होते ते जाणून घेणे.
- ८) अक्षय उर्जेचे फायदे लक्षात आणून देणे.

वरील हेतू व उद्देश लक्षात घेऊन प्रकल्प अहवाल सादर करणार आहोत.

PRINCIPAL
TS.S's.Smt.V.U.Patil Arts &
Late Dr B.S.Desale Science College
Sakri, Tal.Sakri, Dist.Dhule.



2) टीटाने गावाची पार्श्वभूमी -

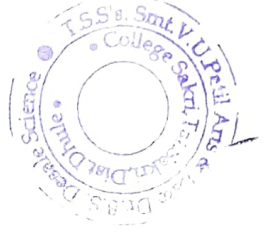
टीटाने हि वस्ती साक्री तालुक्यातील आर्थिक व राजकीय दृष्ट्या विशेषपूर्ण वस्ती आहे. साक्री तालुक्यातील माळमाथा परिसर म्हणून या विभागाची ओळख आहे. किंवा माळमाथा हा प्राकृतिक विभाग आहे. हा विभाग पठार म्हणून ओळखला जातो. याचबरोबर डॉक्टर जिल्हा परिषद सदस्य, पंचायत समिती सभापती, इंजिनियर, उद्योगपती, आदर्श शेतकरी, इ वेगवेगळ्या वैशिष्ट्यांसाठी मोजे टीटानेप्रसिद्ध आहे. या गावात सर्वच कामासाठी लोकसहकार्य व लोकसहभाग मिळत असल्याचे उदा. पाहायला मिळते. आणि या कारणामुळेच या गावातील गटशेती महाराष्ट्र राज्यात प्रशिद्ध आहे. या गावात शिक्षणाचे प्रमाण छान आहे कारण निवृत्त शिक्षकांचे प्रमाण खूप आहे. त्याचा अनुकूल परिणाम वर्तमान पिढीतील तरुणावर झालेला दिसत आहे. एकुनच या गावाचा सर्वांगीण अभ्यास केल्यावर या गावाचा अभ्यास करताना खूप आनंद होत होता व खूप काही नवीन अभ्यास क्षेत्राविषयी कल्पना येत होती.

४) टीटाने गावाची लोकसंख्या -

अ) लोकसंख्या मालपुर गावाची एकूण लोकसंख्या २०११ च्या जणगनेनुसार २५६६ असून यात १२६१ महिला आहेत तर १३०५ पुरुष आहे. ST Category ची लोकसंख्या ९०७ आहे तर SC Category ची लोकसंख्या २४२ तर मुस्लीम समाजाची लोकसंख्या २८ आहे. तर मराठा समाज ची लोकसंख्या १३८९ हि सर्वाधिक आहे. व बाकी इतर समाजाची संख्या आहे. मराठा समाजाची लोकसंख्या सर्वाधिक असून सुद्धा या गावात आजपर्यंत जातीय तणाव झालेला नाही यावरून या गावाचा एकोपा आदर्श घेण्यासारखा आहे. या विषयी माहिती जाणून घेतली असता मराठा समाजाची लोकसंख्या सर्वाधिक शेती या व्यावासाशी निगडीत आहे. या गावाची वैशिल्ये पूर्ण माहिती या गावातील वृद्धांनी दिली. आमच्या गावात जि शेती केली जाते ति अतिशय एकमेकांच्या सहकार्याने व सहभागाने केली जाते व येथील कष्टकरी लोकांना जो मोबदला दिला जातो तो धान्याच्या स्वरूपात दिला जातो म्हणून सकस आहार सर्वच लोकांना मिळतो अन्नाविना कुणीही उपासी येथे राहत नाही कारण येथील सामाजिक रचना अतिशय छान असल्याचे पाहायला मिळते.

PRINCIPAL

T.S.'s.Smt. J.U. Patil Arts &
Late Dr. B.S. Lesale Science College
Sakri, Tal. Sakri, Dist. Dhule.



ब) लिंगगुणोत्तर-

टीटाने येथील लिंग गुणोत्तर 975 आहे म्हणजेच देशाच्या लिंग गुणोत्तरापेक्षा येथील लिंग गुणोत्तराचे प्रमाण चांगले आहे त्यातच एसटी समाजातील लिंग गुणोत्तराचा अभ्यास केला असता तेथे एक हजाराच्या जवळपास लिंग गुणोत्तर पाहायला मिळते याविषयी अधिक माहिती घेतली असता भिल्ल समाजामध्ये मुलीला महत्त्व असल्याकारणामुळे लिंग परीक्षण केले जात नाही तसेच मुलगा मुलींमध्ये भेदभाव केला जात नाही त्यामुळे या समाजात लिंग गुणोत्तराचे प्रमाण जास्त पाहायला मिळते.

५) टीटाने गावाची प्राकृतिक रचना -

विशेषतः मालपुर गावाची प्राकृतिक रचना तीन प्रकारची आहे.

- तलाव जवळचा मैदानी प्रदेश
- पठारी प्रदेश
- डोंगराळ प्रदेश

अ) तलाव जवळचा मैदानी प्रदेश -

टीटाने या गावा जवळून वाघोरी हि नदी वाहत असून. हि नदी हंगामी स्वरूपाची आहे . वाघोरी नदीने शेकडो वर्षांपूर्वी तिच्या किनाऱ्याच्या दोन्ही बाजूला अतिशय वशिष्ठ पूर्ण रचना निर्माण केलेली आहे आणि यामुळेच वाघोरी नदीच्या च्या किनाऱ्यावर सुपीक संचेत झालेल्या गाळाच्या विभाग पाहता मिळतो तसेच हा गाळ सभोवताली असलेल्या शेतात टाकला जात असल्या मुळे येथील शेती सुपीक करून टाकलेली दिसते या सुपीक पट्ट्यापर्यंत पाईपलाईनने पाणी आणून हंगामी शेतीचे बारमाई शेतीत रूपांतर केले यालाच ग्रुप शेती गट पद्धत असे म्हणतात. या गट पद्धतीमध्ये सर्व गावातील सर्व जाती धर्मातील लोकांना एकत्रित येऊन थोडी थोडी जमीन चा तुकडा शेती करायला दिली सामान्यपणे या प्रक्रियेला दोन ते तीन दशक वर्षांपूर्वीचा इतिहास असल्याचे मत व्यक्त केले जाते. गावातील ज्येष्ठ लोकांनी या पद्धतीचे अतिशय कौतुक केले नाविन्यपूर्ण पद्धत असल्याचे मत स्पष्ट केले त्याचबरोबर ही पद्धत नाविन्यपूर्ण असण्याच्या कारणासाठी पुरावे ही दिले ही पद्धत राज्यात प्रसिद्ध म्हणून ओळखले जाते. वीस तीस वर्षांपूर्वी ही शेती बारमाही स्वरूपाची होती येथे ऊस भात यासारख्या पिकांचे लागवड केली जात होते मात्र कालांतराने ही पद्धत हळूहळू दुर्लक्ष केली जात आहे त्यामुळे गाळयुक्त असल्याने येथील उत्पादन तालुक्यात प्रति एकरी च्या बाबतीत सर्वाधिक आहे.

या सर्व घटकांवरून या मैदानी प्रदेशाचा अभ्यास केला तर टीटाने येथील सुपीक मैदानी प्रदेशाचा भाग अतिशय सुपीक सकल संपन्न व शाश्वत शेतीचे उत्पादन देणारा असा हा मैदानी पट्टा आहे साधारणतः ५० एकर क्षेत्राचा हा सुपीक पट्टा पाहायला मिळतो.

PRINCIPAL

T.S.S's. Smt. V.U. Patil Arts &
Late Dr. B.S. Desale Science College
Sakri, Tal. Sakri, Dist. Dhule.



ब) टीटाने येथील पठारी प्रदेश

सभोवतालच्या प्रदेशापासून 668 मीटर उंचीचा व मंद उताराचा हा भाग पठारी प्रदेश म्हणून गणला जातो मात्र येथे या संकल्पनेत थोडा बदल केलेला असून सभोवतालच्या प्रदेशापेक्षा ही संकल्पना येथे न जोडता शेती उत्पादनाच्या स्थितीवरून हा पठाराचा भाग निश्चित केलेला आहे. मग हा पठारी प्रदेश सामान्यपणे तलवाच्या मैदानी प्रदेशा ला लागून साधारणता 42 एकर क्षेत्राचा हा भाग आहे मैदानी प्रदेशापेक्षा याची उत्पादन क्षमता थोडीशी कमी आहे मात्र खाजगी स्वरूपातील विहिरींची निर्मिती झाल्यामुळे हा संपूर्ण भाग जवळपास बारमाही बागायती क्षेत्रामध्ये येतो. या पठारी भागातील गावाची व काळी मृदा पाहायला मिळते म्हणून येथे कापूस व कांदा या व्यापारी पिकांचे उत्पादन घेतले जाते या क्षेत्रामधून या गावात दरवर्षी एक २० लाख पेक्षा जास्त उत्पादन येते यावरून हा पठारी प्रदेश शेती व्यवसायाच्या दृष्टीने बागायती शेतीचा असल्यामुळे खूपच फायदेशीर आहे.

या विभागात सर्वात जास्त पवन उर्जा निर्माण करण्याचे टावर आल्याने. या प्रदेशातील लोकांना रखवाल गिरीची नोकरी मियाली व त्या मुळे काही परिवार शेतात राहूला गेले त्यामुळे शेतात वेळ सुद्धा देणे सोपे झाले व परिवाराला आर्थिक फायदा हि झाला.

क) टीटाने येथील डोंगरी प्रदेश

साक्री तालुक्यातील सर्वच गावे डोंगरी भागात मोडले जातात विशेषतः सह्याद्री पर्वताच्या प्रभावामुळे ज्या डोंगर रांगांची निर्मिती झालेली आहे त्यांनी संपूर्ण साखळी तालुक्याला प्रभावित केलेले आहे त्यामुळे मालपुर गावातील साधारणपणे तीन प्रमुख डोंगररांगा गेलेले आहेत

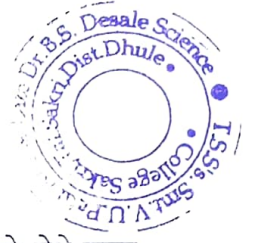
- i) वडजी डोंगर हा डोंगर गावापासून ५०० मीटर लांब अंतरावर असून या डोंगर परिसरात टीटाने गावातील 40 एकर शेतीचे क्षेत्र येते डोंगरी स्थान असल्यामुळे येथील मृदा अपरिपक्व स्वरूपाची पाहायला मिळते. सुपीक मृदेचा अभाव दिसून येतो या कारणामुळे येथे पाण्याचा दुर्मिळ पाहायला मिळते त्यामुळे रब्बी ऋतुतील पीक फक्त घेतले जाते यात भुईमूग बाजरी सूर्यफूल व कडधान्य युक्त पीक जे कमी पाण्यात येऊ शकतात त्यांचे उत्पादन घेतले जाते येथील प्रतिक्री उत्पादनाची क्षमता अतिशय कमी आहे पाण्याचा झपाट्याने मित्र होत असल्याकारणाने काही प्रमाणात बागायत क्षेत्र करायचा प्रयत्न केला मात्र सातत्याने पाणी या जमिनीला द्यावे लागत असल्याने उत्पादनाची क्षमता खूप कमी झालेले दिसून येते.
- ii) वाघुर चा डोंगर- हा डोंगर गावापासून २०० मीटर अंतरावर असून याची दिशा उत्तर दक्षिण अशा स्वरूपाची आहे सामान्यपणे मालपुर गावातील या डोंगरालगत 50 ते 80 एकर क्षेत्र येते. सामान्यपणे या डोंगर परिसरातील अपरिपक्व को मृदा पावसाचा अभाव सुपीक मृदेचा अभाव त्यामुळे येथील सर्वच शेती कोरडवाहू पाहायला मिळते म्हणजे रब्बी कालावधी येथे उत्पादन घेतले जाते बाजरी व भुईमूग यासारखे पिके घेतली जातात.
- iii) बागड्या डोंगर- हा डोंगर सुद्धा मालपुर पासून 1 किलोमीटरवर असून याची दिशा पूर्व पश्चिम आहे डोंगराच्या उत्तर दक्षिण दिशेला मालपुर गावातील शेतकऱ्यांच्या जमिनी पाहायला मिळतात या

PRINCIPAL

TS.S's.Smt. V.U.Patil Arts &

Late. Dr B.S.J. Science College

Sakri, Tal. Sakri, Dist. Dhule.



जमिनीलगत सामान्यपणे अपरिपक्व मुदत पाहायला मिळते सुपीक मृदेचा मोठा अभाव त्यामुळे येथे सुद्धा वंरील डोंगरांप्रमाणेच वैशिष्ट्य पाहायला मिळतात.

वरीलपैकी तिन्ही डोंगर शेती व्यवसायाच्या दृष्टीने संपन्न नाहीत मात्र पारंपरिक स्वरूपाचे धान्य उत्पादन या शेती क्षेत्रातून मिळत असल्याने लोकांच्या उपजीविकाचा प्रश्न सुटतो रोजगार ही मोठ्या प्रमाणात मिळत असतो या परिसरात रब्बी हंगामाच्या कालावधीत 50 किलोमीटर वरून दररोज १०० ते 200 मजूर कामासाठी येतात.

6) वाघोरी नदी

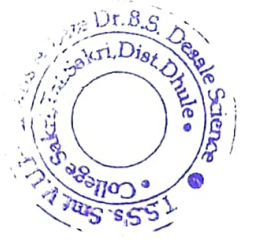
टीटाने या गावापासून सामान्यपणे २०० मीटर अंतरापर्यंत वाघोरी नदी जाते या नदीच्या डाव्या तीरावर टीटाने हे गाव वसलेले असून सामान्यपणे धोकादायक पूर क्षेत्रामध्ये हे गाव येत नाही. मात्र या नदीमुळे टीटाने या गावाचा मोठ्या प्रमाणात विकास झालेला पाहायला मिळतो वर्षभर मुबलक पाणी व ठीक ठिकाणी पाण्याच्या वाटर बँक या नदीमुळे निर्माण झालेल्या आहेत म्हणून वर्षभर पाण्याचा तुटवडा कधीच निर्माण होत नाही त्याशिवाय गावालगत या नदीवर बंधारा बांधलेला असल्याने मोठ्या प्रमाणात पाणी अडवले जाते त्यामुळे वर्षभर मासे, खेकड यासारख्या जलचर प्राण्यांचा अन्न म्हणून पुरवठा होतो त्यामुळे जनतेला सहज जाण्याचा पुरवठा होतो व काही लोकांना मोठ्या प्रमाणात रोजगारही या माध्यमातून मिळत असतो. याविषयी सविस्तर माहिती घेतली असता मुस्लिम लोक तसेच भोई समाजाचे लोक मासेमारी हा व्यवसाय करतात तर आदिवासी भिल्ल लोक दिवसभर काम करून रात्रीच्या वेळी खेकड पकडण्याचे काम करत असतात त्यामुळे अत्राची समस्या या माध्यमातूनही सुटत असते.

७) हवामान-

टीटाने गावातील हवामानाचा अभ्यास केला असता येथील हवामान उष्ण ते थंड स्वरूपाचे पाहायला मिळते विशेषता या गावातील लोक हवामानाच्या बाबतीत समाधानी असल्याचे पाहायला मिळाले वर्षभर येथील सरासरी तापमान 30 ते 35 डिग्री च्या जवळपास आहे येथील उन्हाळा ऋतूत 45 डिग्री सेल्सिअस पर्यंत तापमान असते तर हिवाळा ऋतू 25 डिग्री सेल्सिअस पर्यंत तापमान पाहायला मिळते. पर्जन्याच्या बाबतीत माहिती जाणून घेतली असता सरासरी पाऊस पिकांच्या दृष्टिकोनातून समाधानकारक असतो मात्र चार ते पाच वर्षांत एकदा कोरडा दुष्काळ असल्याचे या लोकांच्या चर्चेवरून लक्षात आले. जून ते सप्टेंबर या कालावधीत येथे पाऊस पडतो मात्र असे असले तरी शंभर दिवसांच्या जवळपास दिवस पाऊस पडतो व यातही ३५ तास पाऊस पडतो. उन्हाळ्यात धुळे, जळगाव, नंदुरबार येथील तापमानापेक्षा 3 ते ४ डिग्री सेल्सिअस तापमान कमी असते नदी किनार वरती या गावाचे स्थान असल्याने आद्रतेचे प्रमाण या गावात चांगले असते तसेच बागायती क्षेत्र जास्त असल्याने येथे काही प्रमाणात गारवा टिकून राहतो तर आद्रतेमुळे हिवाळ्यात तापमान खूप खाली येत नसल्याचे लक्षात आले अशा प्रकारचे वैशिष्ट्य हवामानाच्या बाबतीत पाहायला मिळते

PRINCIPAL

TS.S's.Smt. V.U.Patil Arts &
Late Dr.B.S.Desale Science College
Sakri, Tal.Sakri, Dist.Dhule.



8) मानवी व्यवसाय -

टीटाने या गावात लोकसर्व प्रकारा च्या व्यवसायात गुंतलेले दिसून येतात शेती या गावाचा प्रमुख व्यवसाय असून शेती बरोबर नोकरीला असलेले लोकांचे प्रमाण हे खूप जास्त आहे राजकीय दृष्ट्या जिल्हाच्या राजकारणाच्या मध्यवर्ती स्थान या गावाचे आहे त्याचप्रमाणे सुतार, सोनार, न्हावी इत्यादी बारा बलुतेदार या ठिकाणी वास्तव्यास राहत असून अतिशय गुणगोविंदाने हे लोक व्यतीत करत असल्याचे लोकांच्या चर्चेतून पाहायला मिळाले. वर्षभर सर्व प्रकारचा रोजगार मुबलक असल्याने प्रत्येक परिवाराची आर्थिक स्थिती उत्तम आहे या कारणामुळे या गावाचा सर्वांगीण विचार केला असता आर्थिक संपन्न म्हणून या गावाची तुलना केली तरी काही वावगे ठरणार नाही. या गावाचे दरडोई उत्पन्न सभोवतालच्या गावांपेक्षा खूप जास्त आहे वर्षभर येथील धान्य बाजारपेठेमध्ये पाठवले जाते धान्याचे कोठारे म्हणून ही या गावाची ओळख आहे यामुळे आर्थिक दृष्टिकोनातून व्यापार व्यवहार मोठ्या प्रमाणात होत असतात. या विभागात सर्वात जास्त पवन उर्जा निर्माण करण्याचे टावर आल्याने. या प्रदेशातील लोकांना रखवालगिरीची नोकरी मि्याली व त्या मुळे काही परिवार शेतात राहला गेले त्यामुळे शेतात वेळ सुद्धा देणे सोपे झाले व परिवाराला आर्थिक फायदा हि झाला.

9) प्राणी जीवन—

नदी व तलाव किनाऱ्यावरील स्थान या गावाचे असल्याने मुबलक पाणी सुपीक शेती व आर्थिक संपन्नता या कारणामुळे साधारणता ३०० ते ४०० प्राणी येथे पाहायला मिळतात विशेषतः शेती व्यवसायामध्ये बैलांचा वापर जास्त प्रमाणात केला जातो तर दुग्ध व्यवसायासाठी गायी व म्हशींचा वापर केला जातो अनेक तरुण दुग्ध व्यवसायामध्ये गुंतलेले पाहायला मिळतात साधारणपणे धनगर समाजातील लोक शेळीपालन व मेंढी पालन करत असल्याचे दिसून येते कांदा कापूस यासारखे पिकांचे उत्पादन घेत असल्याने पशुंना चान्याची उपलब्धता सहज होते त्याचबरोबर मका बाजरी ज्वारी यासारख्या पिकांचा चारा वर्षभर साठवणूक करतात त्यामुळे चारा टंचाई या गावात पाहायला मिळत नाही पावसाच्या कालावधीत येथील प्राणी चरायला जात असून 200 ते 250 एकर क्षेत्रावर टीटाने गावातील ग्रामपंचायतीने तारेचे कुंपण करून दिलेले आहे त्यामुळे येथील शेतकरी पावसाळ्यात या क्षेत्रात कामाला जात असलेले प्राणी चरायला घेऊन जातात त्यामुळे येथील प्राणी जीवन संपन्न अशा स्वरूपाचे पाहायला मिळते प्राण्यांमुळे येथील लोकांना मोठ्या प्रमाणात अर्थ प्राप्ती ही करता येऊ लागली आहे.

१०) उद्योग

टीटाने या गावापासून तीन ते चार किलोमीटर अंतरावर पवन उर्जा प्रकल्प व मुख्य कार्यालय येथे असून या गावापासून थोड्याच अंतरावर पवन उर्जा टॉवर साठी जे प्यान लागतात तो कारखाना ग्रंथे जवळच तो आहे हाणून तो वरदान होता मात्र २ ते ३ वर्षापासून हा कारखाना बंद पडण्यासाठी काही लोक सक्रीय आहेत कारण त्यांचे असे आत आहे कि या पवन उर्जा टोवर मुळे पावसाचे प्रमाण कमी झालेले आहे. म्हणून विरोध जास्त होत आहे म्हणून कंपनीने येथे उत्पादन काही प्रमाणात कमी केले व या विस्तार वाढ झाला

PRINCIPAL
TS.S's.Smt. V.U.Patil Arts &
Late Dr.B.S.Desale Science College
Sakri, Tal.Sakri, Dist.Dhule.



नाही. तसेच चोरांचे प्रमाण जास्त आहे जे वॉचमन आहेत त्यांना दोराने बांधून केबल चोरीच्या अनेक घटना झाल्याचे ठेथिल लोकानी सांगितले. त्यामुळे येथील लोक एकत्र येऊन पहारा देत आहे कारण या कंपनीमुळे मोठा आर्थिक फायदा आहे. या व्यतिरिक्त शेती हा मुख्य व्यवसाय असून दुसरा उद्योग पवन उर्जा चा येथे पाहायला मिळतो.

११) वाहतूक व दळणवळण —

तालुक्याच्या मध्यवर्ती स्थानापासून हे गाव सात ते आठ किलोमीटर अंतरावर आहे तसेच धुळे सुरत या राष्ट्रीय महामार्गापासून २० किलोमीटर अंतरावर हे गाव आहे तर साक्री ते नंदुरबार रस्त्यापासून १ किलोमीटर अंतरावर हे गाव आहे. या गावापासून पक्के रस्ते जातात त्यामुळे पावसाच्या कालावधीत शेतकऱ्यांचा भाजीपाला मोठ्या प्रमाणात सुरत येथे जातो तसेच नंदुरबार सटाणा नामपुर येथे कांदा विकला जातो एकूणच वाहतुकीच्या सुविधेमुळे व्यापाराचा विकास झालेला पाहायला मिळतो.

१२) अक्षय उर्जेचे केंद्र -

या विभागात सर्वात जास्त पवन उर्जा निर्माण करण्याचे टावर आल्याने. या प्रदेशातील लोकांना रखवाल गिरीची नोकरी मि्याली व त्या मुळे काही परिवार शेतात राह्यला गेले त्यामुळे शेतात वेळ सुद्धा देणे सोपे झाले व परिवाराला आर्थिक फायदा हि झाला. तसेच या परिसरात पवन उर्जा साठी लागणारे पाते तयार करण्याचा कारखाना असल्याने येथे इतर राज्यातून खूप मोठ्या प्रमाणात ट्रक्स मालाची ने आन करतात त्यामुळे या लोकांसती आवश्यक सुविधा देण्यासाठी अनेक निवासी गृह व हॉटेल निर्माण झाल्या आहेत त्यामुळे यांचे अर्थकारण या कारणामुळे खूप वाढले आहे.

एकूणच या गावाचा सर्वांगीण विकास वरील विविध कारणामुळे झाला आहे मात्र पवन उर्जा प्रकल्प हा जीवनदायी ठरला आहे. म्हणूनच पवन उर्जा प्रकल्प महाराष्ट्र राज्यात ह्या गावाने नवीन ओळख निर्माण केले टी म्हणजे अक्षय उर्जा केंद्र. या कारणाने मुंबई, पुणे, औरंगाबाद, नाशिक व सभोवतालच्या विभागातील शाळा, महाविद्यालयाये यांच्या शैक्षणिक सहली व संशोधक येथे यायला लागले त्यामुळे हे अक्षय उर्जेचे केंद्र या परिसराच्या विकासासाठी खूप फायद्याचे झाले आहे. या कारणामुळे येथे रोजगारासाठी लोक येऊ लागले नाही पूर्वी रोजगारासाठी शहरात येथील तरुणांना जावे लागत होते. बाहेरील अनेक विद्यार्थी येथे येऊ लागल्याने येथील तरुणाचे उच्च शिक्षणाचे प्रमाण वाढले. एकूण सर्वांगीण दृष्टीने ह्या परीरासाठी अक्षय उर्जेचा हा प्रकल्प वरदान ठरला आहे.

१३) सुजलोन कंपनीचे कार्य -

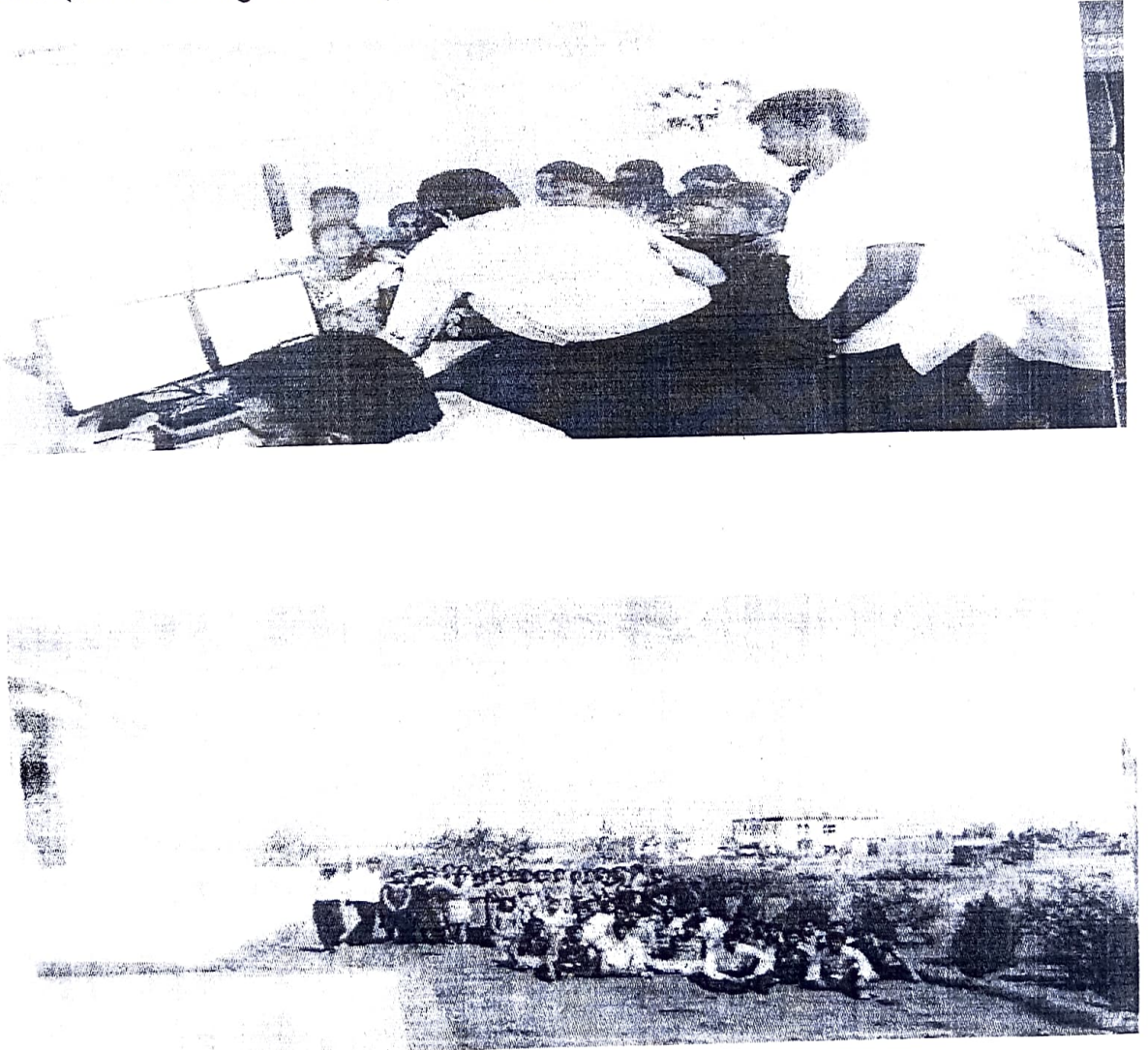
सुजलोन कंपनीचे बहु उद्देशीय कार्य या परिसरात सुरू आहे. टीटाने गावाच्या सभोवताली बराच भाग मागासलेला आहे. येथील पारधी समाजाकडून लाहुरी या पक्षाची शिकार करून आपली उपजीविका पार पडली जात होती तर भिल्ल समजाचे लोक गुजरात या शेजारील राज्यात उस तोडण्यासाठी हंगामी स्थलांतर केले जात होते. तसेच शेतकरी परिवारातील तरुण शहरात नोकरी साठी जात होते. असे अनेक प्रश्न या भागात येथील लोकांना भेडसावत होते. सुरवातीला कंपनीने

PRINCIPAL
TS.S's.Smt. V.U. Patil Arts &
Late Dr. B.S. Desale Science College
Sakri, Tal. Sakri, Dist. Dhule.

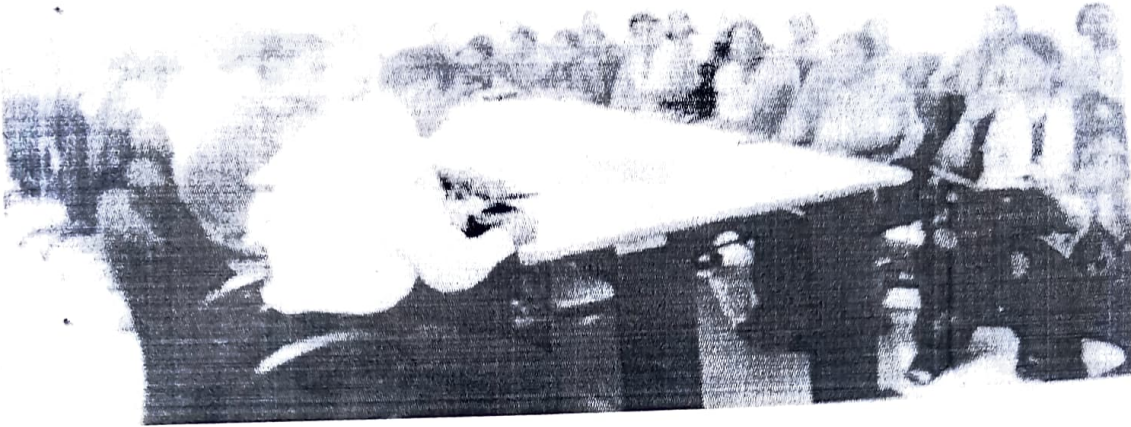



सर्वे केला व सर्व अभ्यास करून जनतेशी चर्चा करायला सुरवात केली आणि समस्या सोडवण्यासाठी विविध प्रकारचे कार्य कार्याचे धोरण निश्चित केले. त्यासाठी कंपनीचे मुख्य अधिकारी यांनी मीटिंग केल्यात व कंपनीचा कसर फंड वापरण्याचे ठरवले व यात शिक्षण, रोजगार, जल सिंचनाचे कामे, सुशोभिकरण, अनाथनचे व्यवस्थापन, इ विविध कार्य या कंपनीच्या माध्यमातून केले जात असल्याने बाहेरून येणाऱ्या लोकांना या कंपनीचे कौतुक केले जात आहे व स्थानिक रहिवाशी सुद्धा या कंपनी च्या कार्याचे कौतुक करत आहेत व सर्व प्रकारच्या योजनांचा फायदा या कंपनीमुळे होत असल्याचे मत व्यक्त केले.

टीटाने येथील पवन उर्जेच्या मुख्य कॉन्फेरंस रूम मध्ये या प्रोजेक्ट विषयी आवश्यक माहिती येथील इंजिनियर व प्रमुखाशी चर्चेतून प्रश्न समजून घेतानाचे फोटो



PRINCIPAL
TS.S's.Smt.V.U.Patil Arts &
Late Dr B.S. Sale Science College
Sakinaka, Sakri, Dist.Dhule.




PRINCIPAL
TS.S's.Smt. V. U. Patil Arts &
Late Dr. B.S. Desale Science College
Sakri, Tal. Sakri, Dist. Dhule.